

Assaig de vocabulari de la indústria terrissera de la Selva del Camp i Breda, per J. M. CASAS.

A

- abagassó, -na*, adj. : qualificatiu dels tupins que poden contenir vuit petricons, i de les olles que poden contenir-ne sis. (Figures III-6 i IV-3.)
- afinar*, v. : fer desaparèixer els caires vius de les peces de terrissa encara crues fregant-los amb el llimador; aprimar-les del fons o llimar-les de qualsevulla part que convingui. Quan es tracta de peces que no siguin plats i olles, se'n diu així mateix *llimar*.
- agafador*, m. : part doblegada de la raora; protuberància que hom fa a les cobertores i giradores, anomenada també *picoi, nas* o *melic*.
- agulla*, f. : vid. *dau*.
- aigüer*, m. : vid. *terrera*.
- ansa, -es*, f. : certes prominències de diferents formes, quasi sempre arquejades, que s'afegeixen a les peces de terrissa per agafar-les millor.
- ansar*, v. : col·locar les anses a les peces.
- ansat*, m. : olla amb una sola ansa que fa el servei de tupí.
- apegatada*, adj. f. : forma en què resta la terra en treure-la a *pegats*.
- apilar*, v. : amuntegar l'obra; fer-ne piles.
- arbre* (de la roda), m. : cos cilíndric que uneix la roda amb el rodet, al qual comunica el moviment rotatori que a la primera imprimeixen els peus de l'oller. (Fig. 1-2.)
- assolellar* o *assumeiar* (la botxa), v. : treure les peces a l'aire lliure, sobre les posts de fusta, on són col·locades un cop construïdes perquè s'eixuguin segons la conveniència.
- assumeiat, -da*, adj. : es diu botxa poc o massa assumeiada a la que ha estat poc o massa temps eixugant-se.
- aterrossat, -da*, adj. : en forma de terrossos. Es diu de la terra abans de picar-la.
- atorgat, -da*, adj. : qualificatiu aplicat als tupins i a les olles

de trenta dos i vint-i-dos petricons, respectivament. (Figures III-10 i IV-6.)

aubó, s. : pedra foguera molt ordinària emprada en la composició del vernís.

avançadet, -ta, adj. : aplicat a les olles i tupins que poden contenir deu petricons. (Figs. IV-4 i III-7.)

B

banc, m. : n'usen d'ordinaris. El de la roda sol estar un xic inclinat de la banda oposada a aquella on seu el treballador, si sobre d'ell es preparen els pastons. (Fig. I-8.)

barra (de l'era), f. : té la llargària aproximada del diàmetre de l'era. Pot rodar entorn del pal de l'era, amb la part superior del qual encaixa mitjançant uns forats o punts que li donen diferent llargada radial. A un extrem s'enganxa l'animal que ha d'arrossegar el trull, i a l'altre es penja un contrapès.

bassada, f., o *ereta* : espai de mig metre quadrat, aproximadament, vora del colador, en el qual els ollers espesseixen el colat afegint-hi la pols convenient.

bassó, m. : bassa o cavitat on els ollers desfan primerament la terra.

billot, m. : vid. *dau*.

boca o *bocat*, subs. : l'obertura per la qual hom fica la llenya al forn de baix; la porta que tanca aquesta obertura. (Figura II-1.)

bocada, f. : la quantitat de combustible que d'un cop es fica per la boca. « — Vés a ficar una bocada » (la llenya que faci falta).

botxa, f. : l'obra del terrisser, crua.

bugader, m. : espècie de safaretx on posen la terra amb aigua perquè s'estovi, durant dues hores.

C

cabàs, m. : recipient d'espart, de forma semiesfèrica, amb dues anses, per a transportar la terra.

capgirar, v. : girar la botxa un cop assolellada.

cargolí, m. : és el tupí més petit. Sa cabuda és de mig petricó. (Fig. III-1.)

carretó, m. : altre aparell per a transportar terra a braços, però en regular quantitat. Consisteix essencialment en una caixa de projecció trapezial, apoiant-se la base petita en una roda, i la major en dos puntals o dues vares.

cassoló, m. : és la cassola més petita que hom construeix. (Fig. III-23.)

cavall, m. : conjunt de tres troncs en forma de trípede en

el qual descansa un extrem del fuel·l del torn.

cavallet, m. : pal travesser que va d'un petxell a la paret i que té per objecte mantenir ben vertical l'arbre de la roda. (Fig. I-II.)

càvec, m. : espècie d'aixada punxeguda que els terrers usen per arregar la terra i per arrencar l'argila quan és tova.

cobertora, f. : la tapadora de les olles i tupins. És de forma circular, una mica concavada cap al mig, on hi ha el picoi per agafar-la. (Fig. IV-12.)

colador, m. : bassa on deixaten la pols o el colat amb aigua.

colar, v. : passar per la pellenya la terra del bassó.

colat, m. : terra o fang deixatat que cau al colador a través de la pellenya.

cordill, m. : com un d'ordinari. Vid. *fil*.

corredor, m. : excavació horitzontal feta gairebé sempre en la vinça bona o mena.

corretjó, m. : tros de corretja o cuiro que utilitza el terrisser per a donar forma o fer les vores de les peces treballant a la roda. Com que de vegades fa servir un tros de llauna (antigament una cullera), d'aquí ve que hom distingeixi entre *corretjó fort* i *corretjó fluix*. (Fig. I-10.)

covenet, m. : estre per l'estil del cabàs i amb el mateix objecte, construït de vímets i canyes.

D

dau, m. : l'acabament tronco-cònic que sosté l'arbre de la roda. Disposat de tal faisó, pot fàcilment girar dins un clotet obert en una pedra.

desenfornar, v. : treure del forn la botxa cuita.

E

embrolla, f. : olla de tres petricons de cabuda; tupí que pot contenir-ne cinc. (Figs. IV-2 i III-5.)

enfornar, v. : col·locar ordenadament dins el forn la terrissa que s'ha de coure.

ensacar, v. : posar la pols en sacs.

ensarrionar, v. : estivar la terrissa llesta en sarrions, per a transportar-la des del lloc de fabricació al de destinació.

entravessadet, adj. : tupí que té quatre petricons de cabuda. (Fig. III-4.)

entravessat, -da : altre qualificatiu de les olles i tupins.

envernissar, v. : posar el vernís convenient a les peces que no en tenen.

era, f. : el lloc on es mol la terra

- en grans quantitats. És una superfície plana, gairebé sempre circular, que té un pal clavat al centre, sobre el qual giravolta la barra on va enganxat l'animal que arrossega el trull per a esmicolar la terra grossa convenientment estesa.
- escabeta*, f. : eina molt semblant, en forma i utilitat, a la raora.
- escaldar*, v. : coure la botxa quan encara no està envernissada.
- escaldat*, m. : el conjunt de terrissa cuita, però no envernissada.
- esmuusat*, adj. : talment qualifiquen les peces de terrissa que tenen la vora esqueixalada o una mica trencada.
- espirall*, m. : cada un dels forats oberts en els trespols dels forns (*garbell* i *volta*).
- estirar* (la pasta o fer-la pujar), v.: manipular el pastó que hi ha sobre el rodet, que giravolta, fent-li pendre la forma de la peça que hom tracta de construir. (Fig. 1.)
- estivar*, v. : remoure les peces envernissades que hi ha dins el forn. Aquesta operació, que s'ha de fer quan encara hi ha foc, té per objecte que les peces no quedin enganxades i es foradin.
- estivar*, v. : col·locar la terrissa degudament per amagatzemar-la o transportar-la a mercat.
- esloba*, f. : forat a través del qual enfornen i desenfornen la terrissa. (Fig. II-2.)
- esventar-se*, v. : esquerdar-se la terrissa per mor d'un corrent d'aire o de cocció excessiva.

F

feix i *feixina*, subs. : porcions de ramatge lligades per a llur fàcil transport.

fil, m. : de cànem, ordinari; serveix per a separar la peça de la resta del pastó, el qual queda sobre el rodet.

fogaina i *fogar* : vid. *forn de baix*.

forca i *forcat*, m. : aparell compost d'unes pues de ferro en forma de forca, adaptades a un mànec de fusta. Serveix per a empènyer la llenya de la boca al fogar.

forn, m. : lloc on es cou la terrissa.

És una cavitat quasi cilíndrica que es pot dividir en tres parts: *forn de baix* o espai destinat a fogar de la llenya, amb un pedris al volt per a coure-hi la terrissa no envernissada de fora; *forn del mig* o forn pròpiament dit, separat de l'anterior pel garbell, i *forn de dalt* o part exterior de la volta per on es comença a desenfornar.

fuell, m. : barra llarga de ferro que sosté el torn, al qual co-

munica el moviment de rotació en girar sobre els cavalls.

G

galeria, f. : és el mateix que *corredor*.

ganxo, s. : barra de ferro, prima i llarga, doblegada d'un extrem. Serveix per a manipular l'obra calenta, desenfornar, etcètera. (Fig. II-3 i 4.)

garbell, m. : volta o sostre amb forats o espiralls perquè es comuniqui el foc del forn de baix al del mig, els quals forns separa.

giradora, f. : la tapadora de les cassoles i plats. Té forma cònica molt eixamplada, i en el vèrtex exterior un agafador circular a manera de peu que li dóna estabilitat tot i estant de boca en l'aire. (Fig. III-30, 31 i 32.)

gran, adj. : es diu de la peça que té major capacitat sense dimensions determinades.

graner, m. : lloc on es guarda la terra o la pols abans d'utilitzar-les.

guarnir, v. : el mateix que *ansar*.

LL

llibant, m. : soga o corda que, caragolant-se pel torn, puja els cabassos o covenets, plens de

terra, des de la part inferior del pou a la superior.

llima o *llimador*, m. : tros de ferro, semblant a una part de fals, amb el qual els ollers llimen les peces.

llimar, v. : vegeu *afinar*.

llimadures, f. pl. : les partícules de fang que es desprenen de la botxa en llimar-la.

M

maça, f. : tota de fusta, amb el cap molt ample, per a picar la terra.

magall, m. : aparell utilitzat pels terrers per arrencar terra a l'aire lliure. És com un martell, però un dels extrems metàl·lics acaba en tallant.

maneta : peça en angle recte articulada al fuel·l del torn que serveix per a fer-lo giravoltar.

maurar, v. : manipular la pasta perquè adquireixi una pastositat uniforme.

melic, m. : vegeu *agafador*.

mena, f. : la terra o mineral utilitzable pels ollers.

mina, f. : el corredor o sistema de corredors oberts per captar la mena.

mitjà, -na, adj.

— *plat* : el de majors dimensions. Alt d'11'5 cms. i ample de 38. (Fig. IV-18.)

— *tupí* : també el més gran,

alt o aplanat, però de dimensions indeterminades. (Figura III-22.)

— *cassola* : és la segona en ordre de capacitat. Té d'alçada 11 cms. i d'amplada 29. (Fig. III-28.)

— *olla* : la de major capacitat que construeixen els ollers. No té cabuda determinada, sinó que depèn de l'habilitat de l'obrer. (Fig. IV-7.)

mitjancer, m. : classe de tupí, d'un petricó de capacitat. (Fig. III-2.)

mitjanet, -a : plats o cassoles de mesures determinades. (Figura III-26 i IV-17.)

moldre, v. : acció de reduir a petites proporcions la terra grossa escampada per l'era, fent-hi passar el trull per damunt.

molta, f. : la quantitat de terra que es mol a l'era del terrer en una sola vegada.

mostrejar, v. : treure alguna peça del forn per a saber si l'enfornada és ja prou cuita.

mujol, m. : la part superior del garbell.

N

nas, m. : en les tapadores, el mateix que agafador.

O

olla, f. : atuell de terrissa, de formes prou conegudes, que serveix per a calentar líquids,

coure aliments, etc. Segons el predomini major o menor de l'alçada sobre l'amplada, pot ésser alta o aplanada.

— la cavitat on crema la llenya en el forn de baix: « — El nostre forn té més olla que el vostre. »

oller, m. : el que construeix olles; per ext., el que exerceix la indústria de la terrissa.

P

pal (de l'era), m. : el que es clava al centre de l'era, fent d'eix a la barra.

pala, f. : així s'anomena també la roda pròpiament dita.

pam (de —) : si es tracta d'una cassola, és la penúltima en capacitat mínima; si d'un plat, és dels mitjans. (Fig. III-24 i IV-15.)

passar (la terra), v. : aixafar la terra amb els corrons, quan es té màquina, perquè desapareguin els terrossos, quedi ben fina i s'estalviï vernís.

pasta, f. : és la terra o fang per a fer-ne la terrissa.

pastar, v. : manipular el fang afegint-hi pols o aigua per a espessir-lo o estovar-lo.

pastó, m. : quantitat determinada de pasta ben maurada i a punt d'ésser passada a la roda per elaborar-la.

- la pasta informe que hi ha sobre el rodet. (Fig. 1-4.)
- peça*, f. : cada un dels objectes de terrissa.
- Unitat de treball d'una quantitat de botxa establerta. El jornal és de quaranta cinc peces. Quan dues botxes fan una peça, se'n diuen *mitjanes*; quan se'n necessiten tres, *tresos*, *quatre*s.....
- pedra* (de la roda) : mac de pedra foguera amb un clotet dins el qual gira el bitllet.
- pegats* (a—), adv. : quan hom treu la terra del bugader amb les mans, es diu que la treu a pegats.
- pellenyà*, f. : porgador ordinari pel qual passen la terra del bassó abans de tirar-la al colador.
- petxell*, m. : cada un dels peus drets sobre els quals s'aferma tota la màquina i utilitatge del terrisser. (Fig. 1-9.)
- pic*, m. : eina emprada pels terrers dintre la mina quan l'argila és molt forta. Afecta la forma d'un martell prolongat per un dels extrems fins acabar en punxa.
- picar*, v. : esmicolar, els ollers, la terra comprada per a fer-ne terrissa. Solen fer-ho amb una fusta qualsevol o amb maces.
- donar copets a la terrissa sobre una superfície plana perquè el peu s'adapti bé.
- picoi*, m. : el mateix que agafador.
- pila*, f. : amuntegament ordenat d'obra cuita.
- pilar*, m. : els suports a manera de pilastres que els terrers deixen en la capa argilosa perquè sostinguin el *trespol* o volta de la mina.
- plat de terrissa*, m. : té les mateixes aplicacions que els ordinaris, distingint-se per les seves típiques color (rogenca) i forma (tronco-cònica invertida i molt eixamplada). Tenen els plats de terrissa la vora un xic reforçada, però no tant com les cassoles. (Fig. IV.)
- pols* o *terra pols*, f. : és el producte fi que resulta de moldre i porgar la terra o terra grossa.
- porgador*, m. : aparell per a separar la pols de les porgueres un cop mòlta la terra. Consta d'un filat o reixa clavat a un bastiment, d'un caixó perquè la terra no s'escampi, i d'un puntal que el sosté a diferents obertures angulars, segons la finor que hom vulgui aconseguir en la pols.
- porgar*, v. : passar la mòlta pel porgador.
- porgueres*, f. pl. : la terra mòlta que no passa pel porgador o per la pellenyà.
- portell*, m. : punt de comunicació entre els corredors de la mina.

pou, m. : excavació vertical i de forma cilíndrica oberta en el sòl fins a la mena.

pou de prova : el que té per finalitat trobar mena.

pou de circulació : cada un dels que s'obren per a provocar la circulació d'aire dintre les mines. Hom els utilitza així mateix per a extreure de la mina l'argila arrencada.

presa (tupí de) : el que té dos petricons de cabuda. (Figura III-3.)

— olla : la que pot contenir un petricó. (Fig. IV-1.)

punt, m. : cada un dels forats oberts al mig de la barra per adaptar-la al pal.

— *mudar el punt* : canviar el forat amb el fi d'obtenir diferent radi (raig) de moltura. Si en mudar el punt s'acosta el trull cap al centre de l'era, se'n diu també escurçar la barra, i allargar-la en cas invers.

R

rabada, f. : és la vora o coll de les cassoles que sol tenir doble espessor que la resta de la peça.

raora, f. : planxa de ferro, d'un decímetre quadrat, doblegada per un costat (agafador) i afinada per l'altre (tall), el qual serveix per a tallar la pasta, netejar el banc, el rodet, etc.

rebuig, m. : el conjunt de peces avariades o inservibles que es recullen després d'una fornada. (Fig. II-6.)

rector (de) : plats i cassoles mitjanjes.

roda, f. : planxa circular de fusta apoiada sobre el dau i unida al rodet mitjançant l'arbre, als quals comunica el moviment rotatori que el terrisser li imprimeix amb els peus. (Fig. I-1.)

— Tot l'aparell anterior i accessoris.

— El lloc on estan instal·lats.

rodell o *rodet* : és la rodeta petita adaptada a l'extrem de l'arbre de la roda, sobre la qual col·loca el terrissaire el pastó per a elaborar les peces. (Fig. I-3.)

S

sac, m. : no es distingeixen dels ordinaris si no és per la constància de la cabuda, que oscilla entre sis i set quartans.

senalla, f. : el mateix que cabàs.

T

tall, m. : part esmolada de la raora, del magall, etc. També es diu un *tall de terra*, significat vagament l'extensió i profunditat d'un tros de terra que s'explota.

tallar la peça : separar-la del

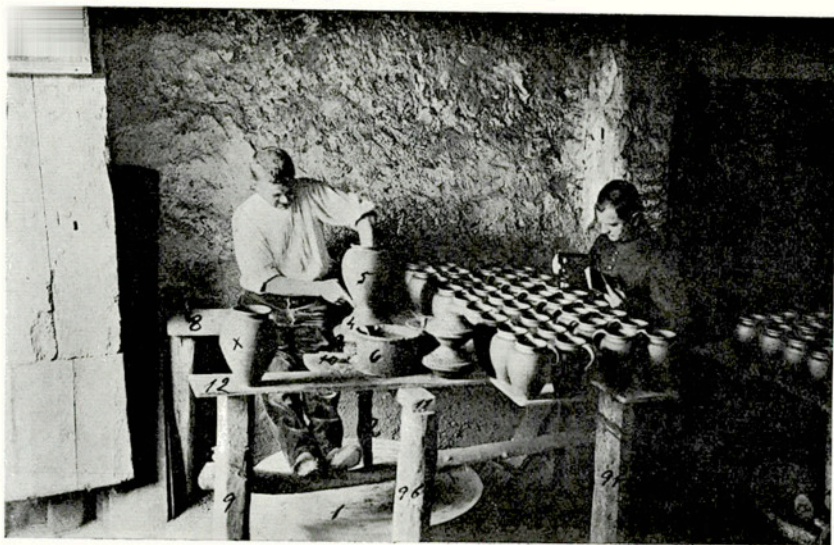


FIG. I. — OLLER DE LA SELVA DEL CAMP TREBALLANT A LA RODA

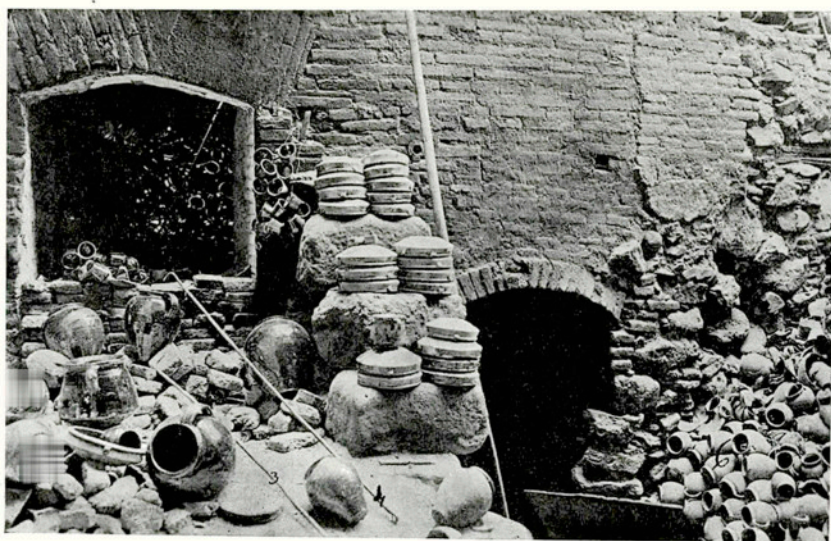


FIG. II. — ASPECTE D'UN FORN D'OLLER EN DESENFORNAR LA TERRISSA

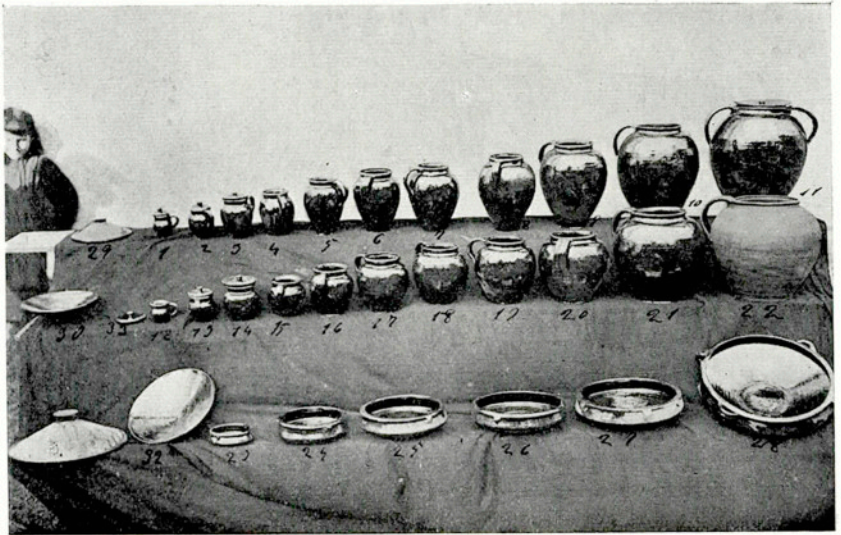


FIG. III. — TUPINS, CASSELES I GIRADORES CONSTRUÏTS A LA SELVA DEL CAMP

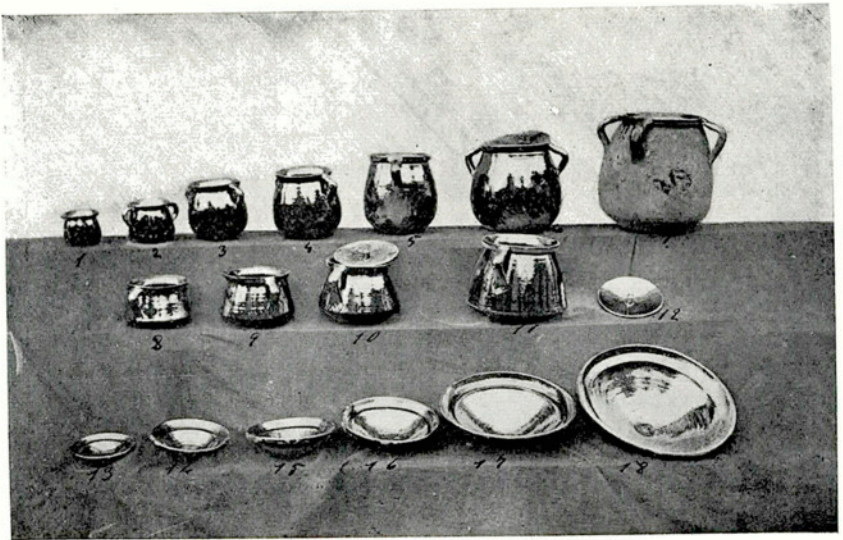


FIG. IV. — PLATS, COBERTORES I OLLES FABRICATS A LA SELVA DEL CAMP